

Sopronbánfalva, Kolostor-erdő

Kuruc-kori sánc és redut

Az 1706-ban kialakított Lénia, II. Bánfalva fölötti eleme

A Sopronbánfalva feletti Ház-hegyen már jó ideje ismert egy sáncerődítés, amelynek első említése Bella Lajostól származik. Rövid leírását is közölte, azonban a kormeghatározásának kérdését nyitva hagyta. Feltételezésként megemlítette, hogy a hegygerinc két sáncvára talán összefüggött egymással és a szóban forgó kis sáncvár esetleg a szomszédos Várhegy (Burgstall) hatalmas őskori sáncváranak figyelőtornya lehetett.

Az 1960-as évek elejétől Nováki Gyula többször foglalkozott a Ház-hegyen található sáncvárral. 1976 tavaszán Sándorfői Györggyel készítette el az erősség vázlatos felmérését. A munka során tűnt fel számukra az északkeletre hozzá csatlakozó hosszú sánc és árok, de ekkor még tisztázatlan maradt az építés kora. Nováki végül 1994-ban végezte el a sáncvár és a sáncok részletes felmérését, melynek megszerkesztése után derült ki, hogy az a középkori kis váraktól teljesen eltérő, ott elő nem forduló rombold alaprajzot mutat. Ez az erődítésforma a 17. századtól egészen a 18. század elejéig volt jellegzetes.

Nováki Gyula ekkor a város újkori történetét kezdte el kutatni. A Sopron környéki hadi mozgásokra fókuszálva, a Rákóczi szabadságharc és a majd száz évvel későbbi Napóleon elleni háborúk (1805-1809) időszakát vette górcső alá. A választ végül az erődítés keletkezésének kérdésre, a Soproni Levéltár 1780-1802 között készített két térképe adta. Ezek a Häuslerberg és a „Redutten” felirat olvasható Bánfalva felett. Ez egyértelműen igazolta, hogy az építés idejét a kuruc korban kell keresni. Sopron környékének története ebben az időszakban igencsak mozgalmas volt. A kuruc seregek komoly sikereket elérve, folyamatosan veszélyt jelentettek egészen Bécs városáig.

Az 1706. április 15 és július 24. közötti fegyverszünetet kihasználva, a császáriak egy Balftól egészen Fraknóig tartó védvonalat építettek ki a Bécset védő vonal részeként. Ekkora tehető a Sopronbánfalva Ház-hegyen található sánc és redut (zártsánc) kialakítása is. A Ritter krónikájában olvasható adatok közül a sáncvár szempontjából a legfontosabb, hogy a védővonal egy szakaszát a bánfalvai kolostor és Bánfalva község felett említi. A Ház-hegy kis erődjéhez csatlakozó hosszú sánc, a Récény irányából érkező út felügyeletét biztosította.

A Kolostor-erdőben a jelen cikk szerzője által a közelmúltban megfigyelt és azonosított sáncvonalat és redutot - igen nagy valószínűséggel - szintén ebben az időszakban hozták létre. A sáncvonal és redut, a Hósi temető déli végétől alig 130 méterre délre, az egykori öreg temető felett helyezkedik el. Minden bizonnyal közös védelmi rendszert képezett a Ház-hegyen kialakított erődítéssel és illeszkedett az 1706-ban kiépített Balf - Fraknó védelmi vonalba.

Ennek a Fertő délnyugati részétől induló Lénianak a balfi vártemplom volt az indulópontja, mely napjainkban még ismeretlen szakaszokon kapcsolódott a Kuruc-

dombon kialakított redut érintésével, Sopron város külső városfalaihoz. Sopron városának 1705 végi eredménytelen ostroma idején, a kurucok a ma Kuruc-dombnak - korábbi néven St. Leonhardsberg - nevezett magaslatról ágyúzták a várost. Ennek a stratégiailag fontos pontnak a biztosítására került kialakításra, az itt emelt, árokkal körülvevett kis redut, amelyet egy mély árok kötötte össze a Sopron külső városfalával. Egy 1830. évből származó felmérés ábrázolásáról ismert szerkezete, de napjainkban a felszínen már semmi nyoma sem látható. Ezt a kis redutot egy mély árok kötötte össze a Sopron külső városfalával.

A védelmi vonal a város déli külső falszakaszán haladt tovább annak délnyugati pontjáig. Innen a természetes védelmi vonalat is jelentő Rák-patak vonalában futhatott Bánfalva irányába, ahol a település fölötti stratégiai pontokon helyezkedett el a két sáncvonal és redut. Következő stratégiailag alkalmas helyszín, az ágfalvai Ház-hegy lenne, de itt a világháborús bolygatáson túl, napjainkban már nem mutatkozik kuruc-korra jellemző erődítés. A Márcfalva irányába tovább haladó lénia egyelőre nem ismert, mint ahogy az sem, miként érte el az Fraknó várát.

A Kolostor-erdőben lévő sánc hossza, a két záró objektummal együttesen számítva, megközelítően 120 méter, míg a sánccszakasz mérete ebből 88 méter hosszúságú. A sánccerődítés ÉK-i végében egy redut helyezkedik el, míg a DNY-i véget záró kialakított objektum, egy kisebb kiemelkedésen álló ágyúdomb, ágyúállás (korabeli szóval: Cavaliero) lehetett.

A sánccárokból kitermelt földanyaggal (megegyezően a Ház-hegy sánccához), annak ÉNY-i oldalán alakították ki a sánccot, melynek élszélessége a napjainkban megfigyelt állapotában 1-1,5 méter, míg a talpszélessége 3-4 méter. Az árok szélessége a sánc belső peremétől számítva 4-6 méter, míg az árok mélysége 1-2 méter között változik. Az árok DK-i oldalán sánc nem került kialakításra, amely ezzel is jelezi a várható támadás irányát, míg a terep ÉK felől enyhén lejtve éri el az árokvonal szélét.

Az ÉK-i sánccvégen kialakított kiserőd (redut) mérete, alakja a terepen nehezen megfigyelhető. De a LIDAR rajzolon és a szintvonalak köszönhetően, a bolygatásból származó anomáliákat kiszűrve, egy enyhén torzult rombusz alakot mutat, 19-20 méter hosszúságú oldalakkal. Ez kialakításában megegyezik a Ház-hegyi redut méretével és alakjával. A belső védett területének a mérete megközelítően 12 x 12 méter.

A DNY-i objektum egy ágyúállás dombját jelenti, melyet délről kerül meg a sánccárok, ami a nyugati oldalon egyben véget is ér. A kis domb hosszúsága a DNY - ÉK tengelyen 11 méter, a szélessége az ÉNY - DK tengelyen 7 méter. A plató hasznosítható mérete kb. 3 x 4 méter.

2026 február elején sikerült a Soproni Múzeum vezető régészével Mrenka Attilával és az általa vezetett fénykeresős egyesület tagjai társaságában az erődítés és annak tágabb környezetét bejárni. A sánccvonalról a helyszíni szemlén Mrenka Attila is megállapította, hogy egyértelműen sánccolásról van szó. A két záró objektummal kapcsolatban pedig a további anyaggyűjtést vetett fel. A fénykeresős kutatás lényegi eredményt nem hozott az sánccoknál, amelyet nehezített a rengeteg fémszemét (kupak, alufólia, konzervdoboz, stb.) jelenléte. Ezek mellett számos világháborús töltényhüvely és elvéve néhány ruházathoz köthető fémtöredék kerül elő. Azonban a

Kolostorerdő tágabb környezetében sikerült nagy számban 10-12 milliméter átmérővel rendelkező ólomgolyókat találni, amelyek a Kuruc-korra is jellemzők voltak.

Az a bejárásakor látottak alapján már kizárható vált, hogy ezt a védvonalat nem a világháború alatt alakíthatták ki. A leletek tanúsága szerint, az itt zajló harcok idején azonban egészen biztosan használták azt. Az északkeleti redut is feltehetően ekkor lett lövészárkokkal átvágva, annak területe erősen megbolygatva. A terepi kutatás azzal zárult, hogy a varak.hu és a debreceni Envirosense cég között már két éve zajló együttműködés keretében, térinformatikai segítséget kérünk a helyszín LIDAR és szintvonalas vizsgálatához.

Külön köszönettel tartozunk az Envirosense-nek az átadott térinformatikai anyagokért, ezen belül is Enyedi Péter és Forgács Zoltán uraknak, amiért rendkívül gyorsan rendelkezésünkre bocsájtották a kért anyagokat. A LIDAR domborzat és a részletes szintvonalas ábrázolások feldolgozásával, mostanra megalapozottan kijelenthető, hogy a Kolostor-erdőben, a Ház-hegyen már megismert szerkezetű védvonal és kiserőd került kialakításra.

A DNY-i ágyúdomb és a sáncvonal É-i előterében haladt el hajdanán a Fáber-rét felől a kolostor, illetve Bánfalvára vezető út. Az út egykori jelző köveiből még kettőt fel lehet lelteni a helyszínen. A Récény felől Sopron felé haladó út, a Fáber-rétre érve két irányba haladt tovább. Az egyik a Házhegy, majd a Sánchegy keleti oldalában futott Bánfalváig, melyet a Ház-hegyen létesített erődítés őrzött.

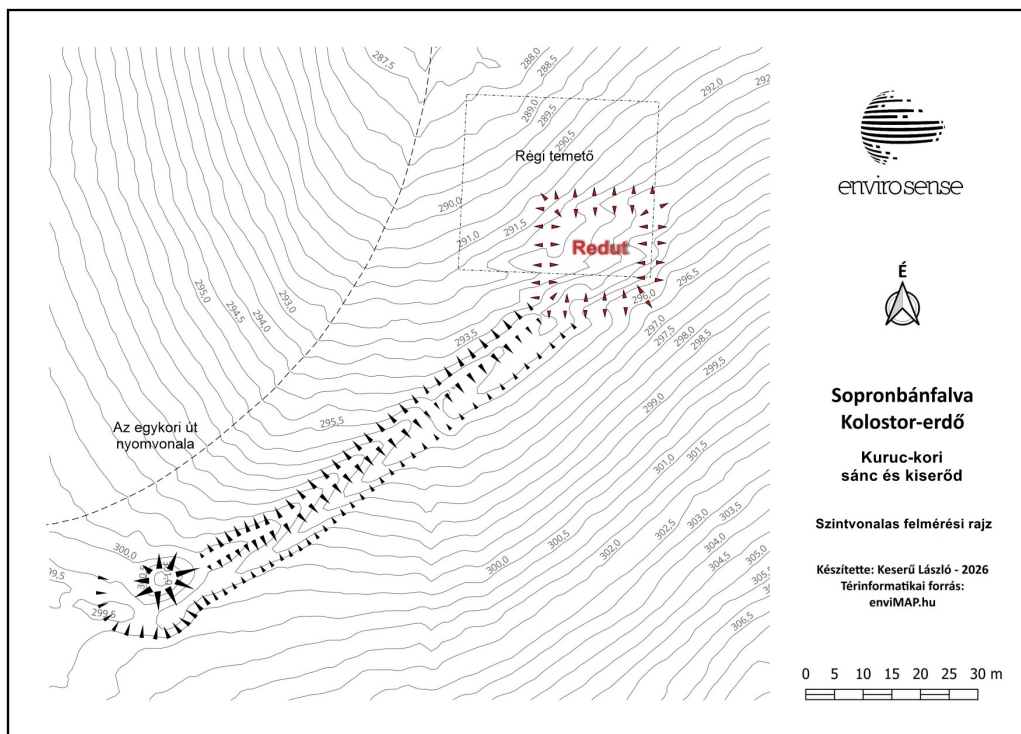
A másik út a Vas-hegytől nyugatra, a Kolostor-erdőn keresztül haladt a kolostor és a Bánfalva település felé. Ennek megfigyelésére és ellenőrzésére építhették meg a császáriak a Kolostor-erdőben a másik erődítést. Az egymástól alig 700 méternyire fekvő két erődítés, egymás védelmében is fontos feladatot játszhatott. A kettő közötti területen fellelt ólomgolyók is alátámasztják ezt. A két erődítés mind a formai jegyeiben, mind a méreteiben és kialakításában is megegyező, ezért az eddigi összegyűjtött információk birtokában kijelenthető, hogy egy korszakhoz köthetők.

Záró megjegyzések:

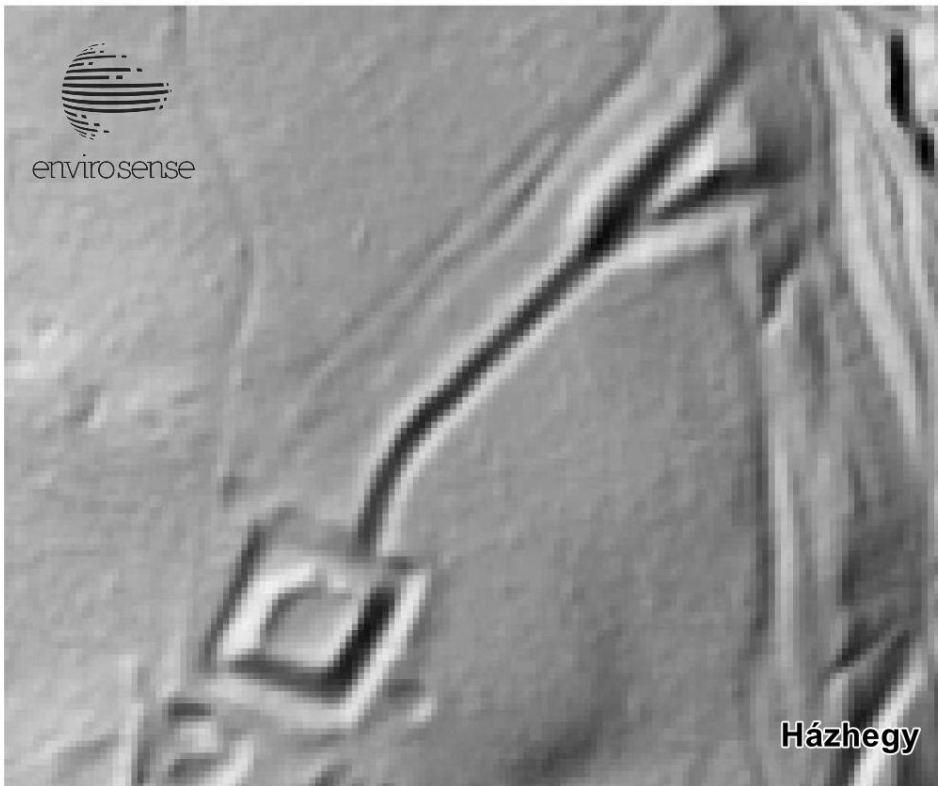
Fontos lenne még annak a tisztázása, hogy miként értelmezhető a Hősi temető déli végénél kezdődő árokszakas, illetve a kiserőd DNY-i végénél északnyugati, majd nyugati irányba a peremen látható "sánc" vonalának rajzolata. Amennyiben ezeket és a most tárgyalt sáncvonalat és redutot egy egységnek tekintjük, akkor ezek a Kolostor-erdő déli magaslátának védelmét láthatták el, amely bőven elegendő terület volt egy nagyobb császári erő táborozására. Ennek a feltevésnek a megválaszolása azonban további részletes kutatásokat igényel. Feltűntetésre került az erődítés alaprajzi ábrázolásán az egykori öreg temető, illetve a jelzőkövekkel kísért régi út nyomvonala is. Ez utóbbi fontos igazolása az erődítés itteni létrehozásának.

Keserű László - Sopron - Budapest, 2026. 03. 16.

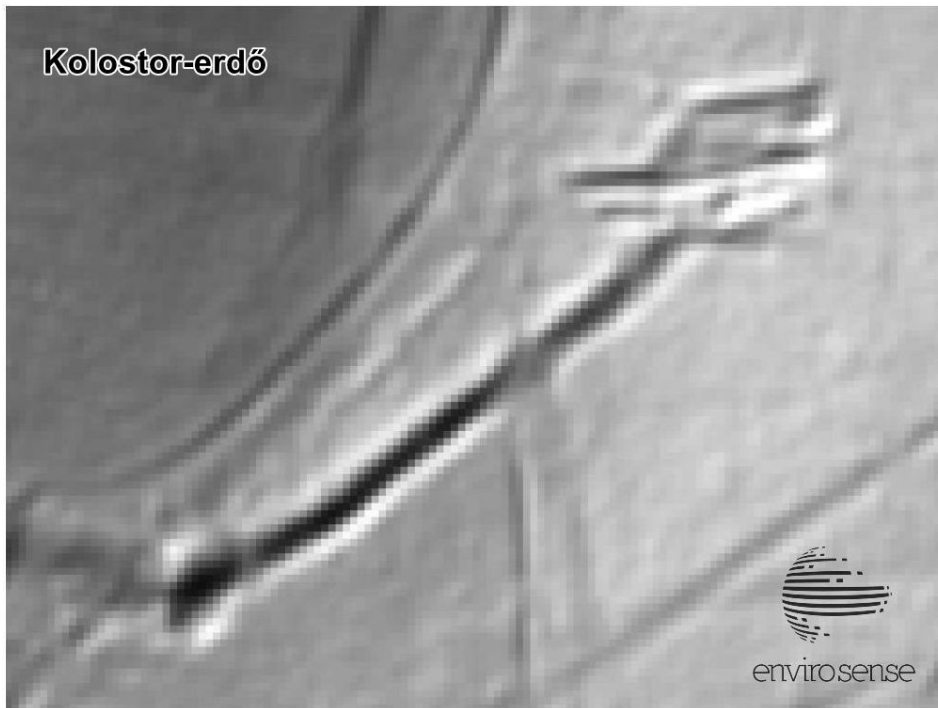
Mellékletek:



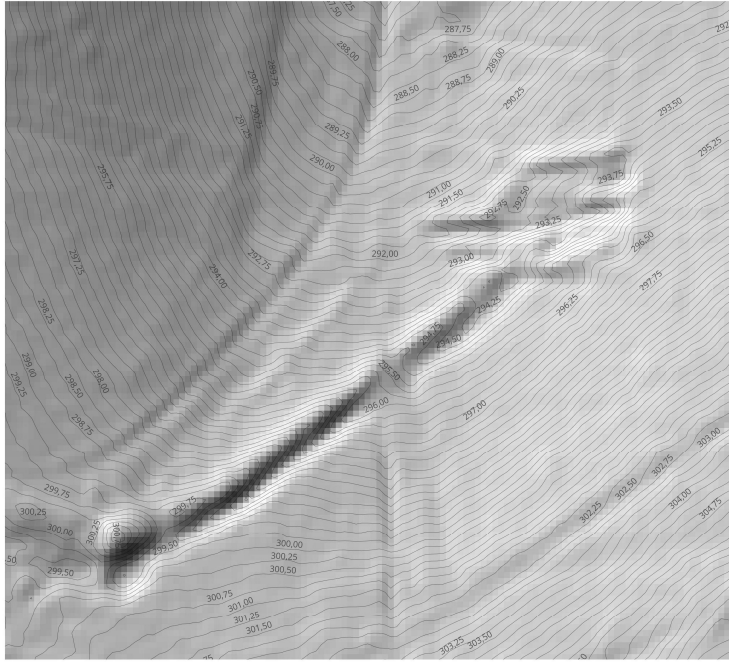
Fotó: www.fentrol.hu – Archív katonai légi felvétel - 1983



Sopronbánfalva: A két kuruc-kori erődítés - védvonal összevetése azonos méretarányval, északi tájolással



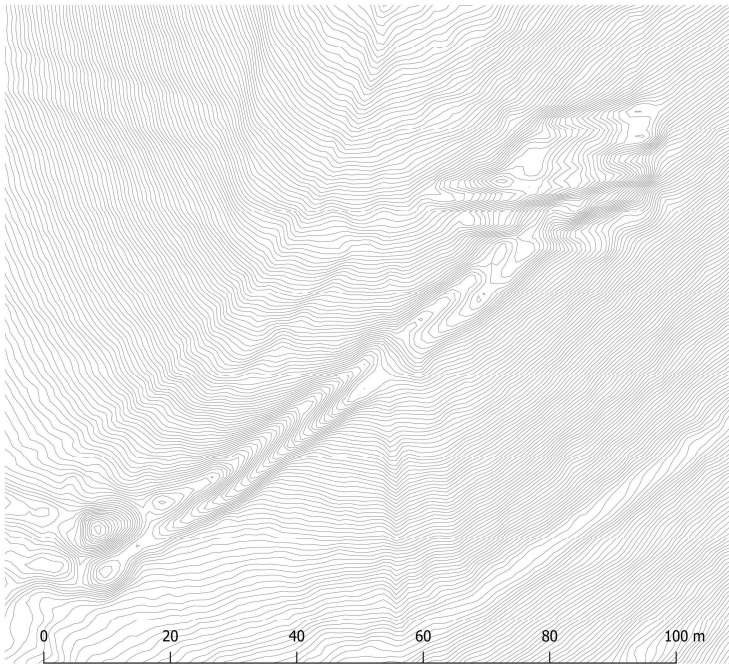
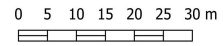
Készítette: Keserű László, 2026



**Sopronbánfalva
Kolostor-erdő
Sánc**

Domborzatárnyékolt,
0,25 m szintvonal felbontású
Lidar ábrázolás

Készítette: Keszérű László - 2026
Térinformatikai forrás:
enviMAP.hu

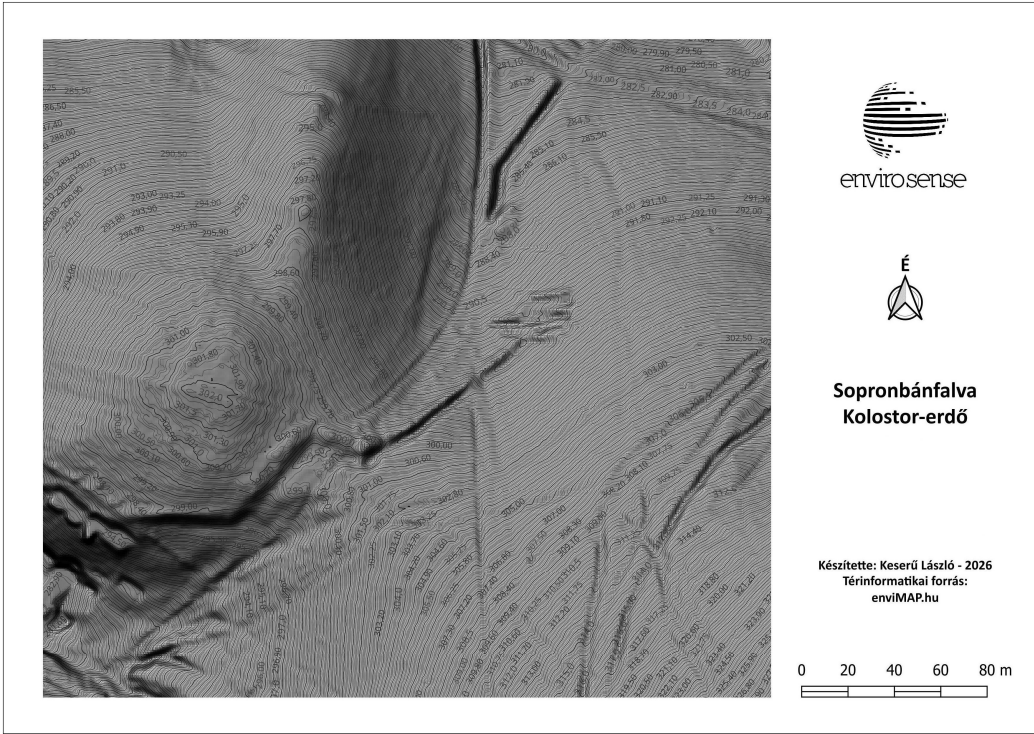


**Sopronbánfalva
Kolostor-erdő**

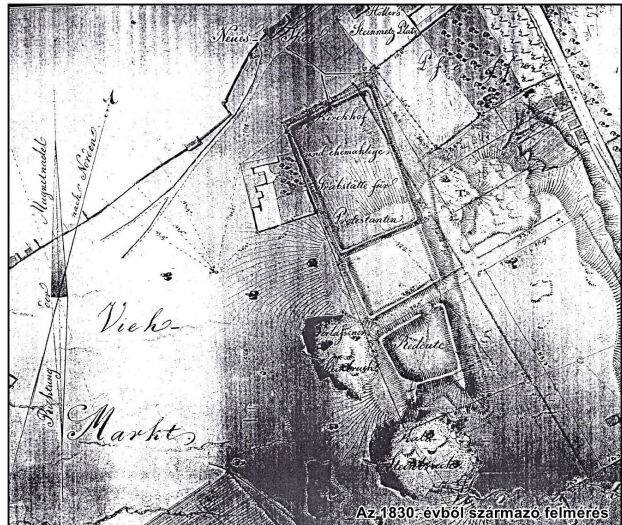
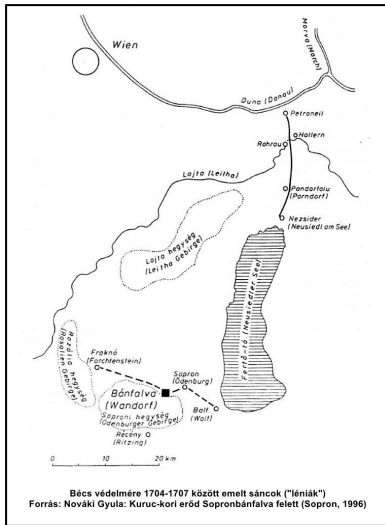
0,10 m felbontású
szintvonalas rajz

Készítette: Keszérű László - 2026
Térinformatikai forrás:
enviMAP.hu





A Kolostor-erdő tágabb környezte az É-i árok és sáncvonal, illetve az D-i ágyúdombtól Ny-ra futó sáncvonalal.



Bécs védelmére 1704-1707 között emelt sáncok

Kuruc-domb, Redut – 1830. évből származó felmérésen

Fotók: A redut:





Sáncvonal és az ágyúdomb:





Fotók: Keserű László: 2026

Felhasznált források:

Nováki Gyula: Kuruc-kori erőd Sopronbánfalva felett / Környei Attila – G. Szende Katalin szerk.:
Tanulmányok Csatkai Endre emlékére. A Soproni Múzeum kiadványai 2. (Sopron, 1996)

Keserű László: Sopronbánfalva, Kolostor-erdő, Terepbejárási feljegyzések, 2026 január-február - www.varak.hu

Mrenka Attila - Keserű László: Sopronbánfalva, Kolostor-erdő - Terepbejárás, fémkeresős kutatás, 2006

Dénes József szóbeli közlése az 1704-ben kialakított védelmi vonalról és Nováki Gyulával folytatott kutatásokról

Envirosense Kft. - Térinformatikai forrás - enviMAP.hu - Debrecen